

中华人民共和国 2011 年国民经济和社会发展统计公报^[1]

中华人民共和国国家统计局

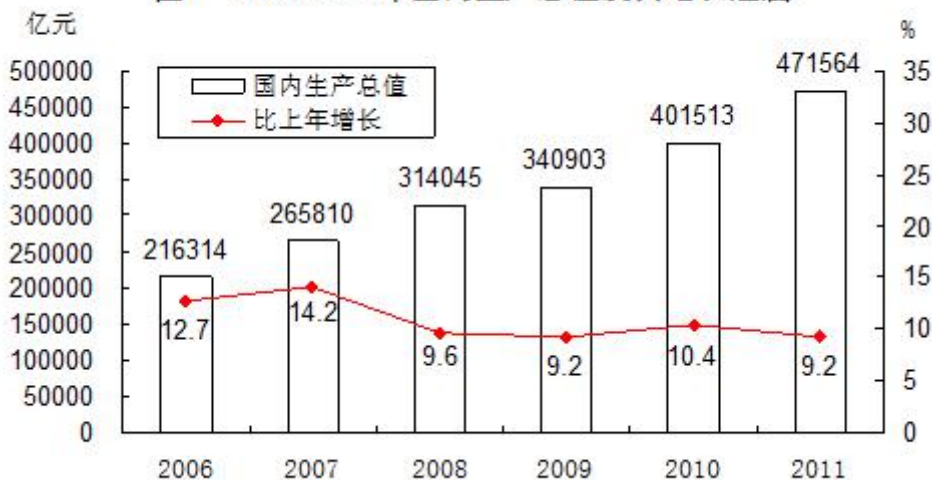
2012 年 2 月 22 日

2011 年，面对复杂严峻的国内外环境，全国各族人民在党中央、国务院的正确领导下，坚持以邓小平理论和“三个代表”重要思想为指导，坚持以科学发展为主题、以加快转变经济发展方式为主线，全面贯彻落实加强和改善宏观调控的各项政策措施，国民经济保持平稳较快发展，各项社会事业取得新的进步，实现了“十二五”时期良好开局。

一、综合

初步核算，全年国内生产总值^[2]471564 亿元，比上年增长 9.2%。其中，第一产业增加值 47712 亿元，增长 4.5%；第二产业增加值 220592 亿元，增长 10.6%；第三产业增加值 203260 亿元，增长 8.9%。第一产业增加值占国内生产总值的比重为 10.1%，第二产业增加值比重为 46.8%，第三产业增加值比重为 43.1%。

图1 2006-2011年国内生产总值及其增长速度



全年居民消费价格比上年上涨 5.4%，其中食品价格上涨 11.8%。固定资产投资价格上涨 6.6%。工业生产者出厂价格上涨 6.0%。工业生产者购进价格上涨 9.1%。农产品生产价格^[3]上涨 16.5%。

图2 2011年居民消费价格月度涨跌幅度

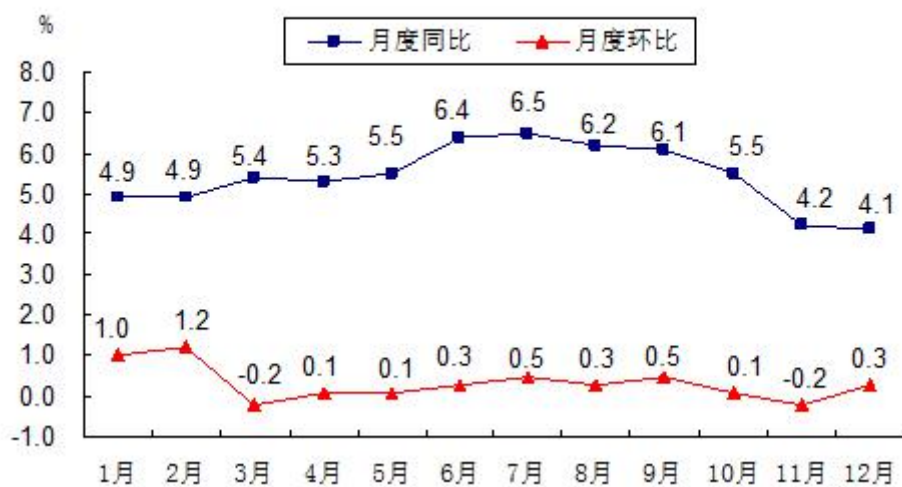


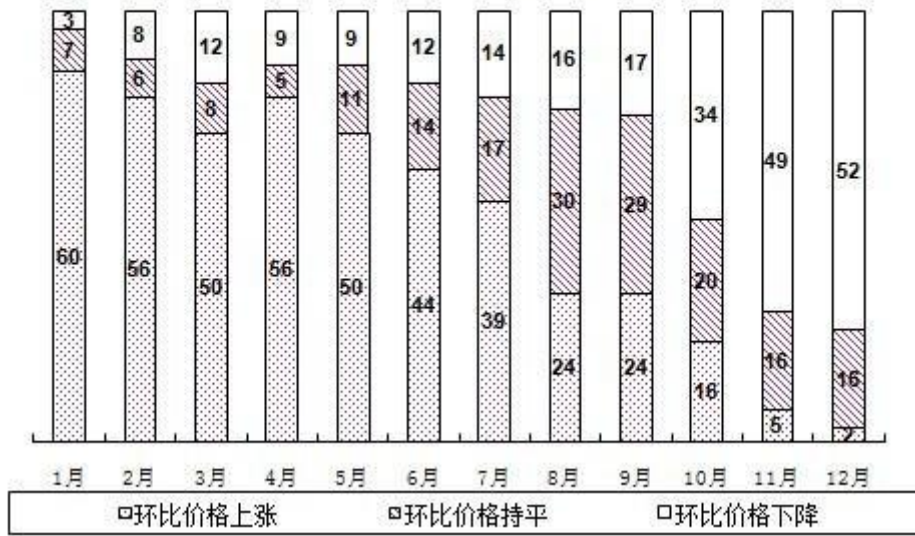
表1 2011年居民消费价格比上年涨跌幅度

单位：%

指 标	全 国	城 市	
		城 市	农 村
居民消费价格	5.4	5.3	5.8
其中：食 品	11.8	11.6	12.4
烟酒及用品	2.8	3.0	2.4
衣 着	2.1	2.2	1.9
家庭设备用品及维修服务	2.4	2.7	1.5
医疗保健和个人用品	3.4	3.4	3.3
交通和通信	0.5	0.2	1.3
娱乐教育文化用品及服务	0.4	0.3	0.8
居 住	5.3	5.1	5.7

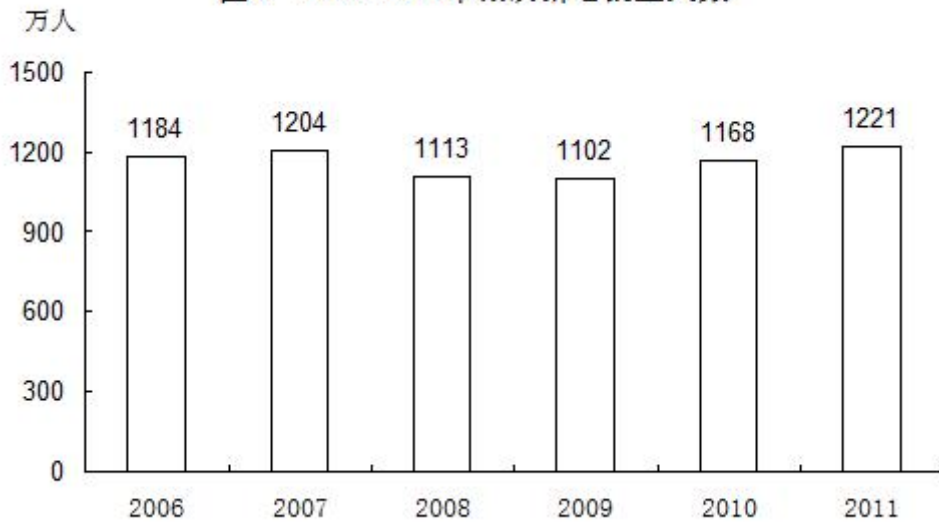
70个大中城市新建商品住宅销售价格月环比下降的城市个数逐步增加。12月份，70个大中城市中，环比价格下降的城市为52个，比1月份增加49个。

图3 2011年新建商品住宅月环比价格下降、持平、上涨城市个数变化情况



年末全国就业人员 76420 万人，其中城镇就业人员 35914 万人。全年城镇新增就业 1221 万人。年末城镇登记失业率为 4.1%，与上年末持平。全年农民工^[4]总量为 25278 万人，比上年增长 4.4%。其中，外出农民工 15863 万人，增长 3.4%；本地农民工 9415 万人，增长 5.9%。

图4 2006-2011年城镇新增就业人数



年末国家外汇储备 31811 亿美元，比上年末增加 3338 亿美元。年末人民币汇率为 1 美元兑 6.3009 元人民币，比上年末升值 5.1%。

图5 2006-2011年年末国家外汇储备及其增长速度



全年公共财政收入^[5]103740 亿元，比上年增加 20639 亿元，增长 24.8%；其中税收收入 89720 亿元，增加 16510 亿元，增长 22.6%。

图6 2006-2011年公共财政收入^[6]及其增长速度

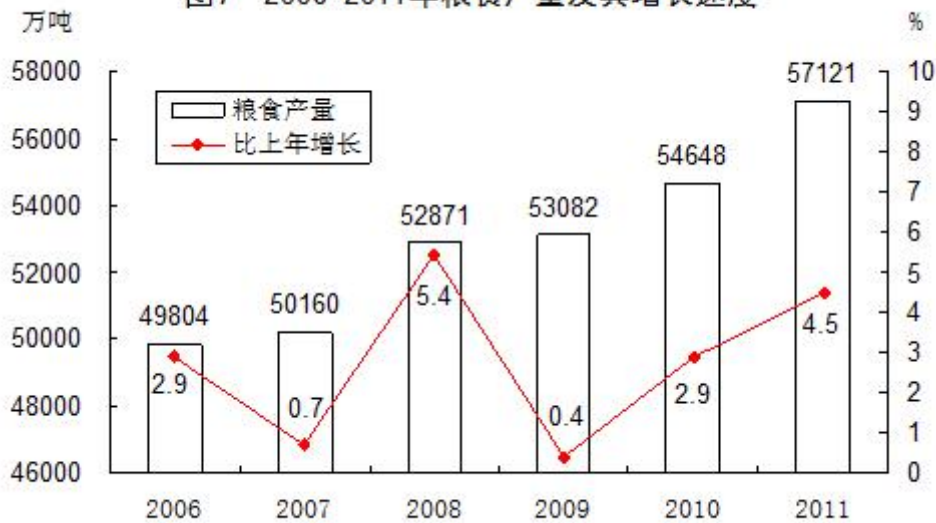


二、农业

全年粮食种植面积 11057 万公顷，比上年增加 70 万公顷；棉花种植面积 504 万公顷，增加 19 万公顷；油料种植面积 1379 万公顷，减少 10 万公顷；糖料种植面积 195 万公顷，增加 4 万公顷。

全年粮食产量 57121 万吨，比上年增加 2473 万吨，增产 4.5%。其中，夏粮产量 12627 万吨，增产 2.5%；早稻产量 3276 万吨，增产 4.5%；秋粮产量 41218 万吨，增产 5.1%。

图7 2006-2011年粮食产量及其增长速度



全年棉花产量 660 万吨,比上年增产 10.7%。油料产量 3279 万吨,增产 1.5%。糖料产量 12520 万吨,增产 4.3%。烤烟产量 287 万吨,增产 5.1%。茶叶产量 162 万吨,增产 9.9%。

全年肉类总产量 7957 万吨,比上年增长 0.4%。其中,猪肉产量 5053 万吨,下降 0.4%;牛肉产量 648 万吨,下降 0.9%;羊肉产量 393 万吨,下降 1.4%。年末生猪存栏 46767 万头,增长 0.7%;生猪出栏 66170 万头,下降 0.8%。禽蛋产量 2811 万吨,增长 1.8%。牛奶产量 3656 万吨,增长 2.2%。

全年水产品产量 5600 万吨,比上年增长 4.2%。其中,养殖水产品产量 4026 万吨,增长 5.2%;捕捞水产品产量 1574 万吨,增长 1.9%。

全年木材产量 7272 万立方米,比上年下降 10.1%。

全年新增有效灌溉面积 181 万公顷,新增节水灌溉面积 221 万公顷。

三、工业和建筑业

全年全部工业增加值 188572 亿元,比上年增长 10.7%。规模以上工业增加值^[7]增长 13.9%。在规模以上工业中,国有及国有控股企业增长 9.9%;集体企业增长 9.3%,股份制企业增长 15.8%,外商及港澳台商投资企业增长 10.4%;私营企业增长 19.5%。轻工业增长 13.0%,重工业增长 14.3%。

图8 2006-2011年全部工业增加值及其增长速度



全年规模以上工业中，农副食品加工业增加值比上年增长 14.1%，纺织业增长 8.3%，通用设备制造业增长 17.4%，专用设备制造业增长 19.8%，交通运输设备制造业增长 12.0%，通信设备、计算机及其他电子设备制造业增长 15.9%，电气机械及器材制造业增长 14.5%。六大高耗能行业^[8]增加值比上年增长 12.3%，其中，非金属矿物制品业增长 18.4%，化学原料及化学制品制造业增长 14.7%，有色金属冶炼及压延加工业增长 13.6%，黑色金属冶炼及压延加工业增长 9.7%，电力、热力的生产和供应业增长 10.1%，石油加工、炼焦及核燃料加工业增长 7.6%。高技术制造业增加值比上年增长 16.5%。

表 2 2011 年主要工业产品产量及其增长速度

产品名称	单位	产量	比上年增长%
纱	万吨	2900.0	6.7
布	亿米	837.0	4.6
化学纤维	万吨	3390.0	9.7
成品糖	万吨	1187.4	6.2
卷烟	亿支	24474.0	3.0
彩色电视机	万台	12231.4	3.4
其中：液晶电视机	万台	10298.5	15.2
家用电冰箱	万台	8699.2	19.2
房间空气调节器	万台	13912.5	27.8
一次能源生产总量	亿吨标准煤	31.8	7.0
原煤	亿吨	35.2	8.7
原油	亿吨	2.04	0.3
天然气	亿立方米	1030.6	8.7
发电量	亿千瓦小时	47000.7	11.7

其中：火电	亿千瓦小时	38253.2	14.8
水电	亿千瓦小时	6940.4	-3.9
核电	亿千瓦小时	863.5	16.9
粗 钢	万吨	68388.3	7.3
钢 材 ^[9]	万吨	88258.2	9.9
十种有色金属	万吨	3434.0	10.0
其中：精炼铜（电解铜）	万吨	517.9	12.9
原铝（电解铝）	万吨	1767.7	12.1
氧化铝	万吨	3417.2	18.1
水 泥	亿吨	20.9	10.8
硫 酸	万吨	7466.4	5.3
纯 碱	万吨	2308.2	13.4
烧 碱	万吨	2466.2	10.7
乙 烯	万吨	1527.5	7.5
化 肥（折 100%）	万吨	6217.2	-1.9
发电机组（发电设备）	万千瓦	14410.4	11.9
汽 车	万辆	1841.6	0.8
其中：基本型乘用车（轿车）	万辆	1012.7	5.8
大中型拖拉机	万台	40.2	19.3
集成电路	亿块	719.6	10.3
程控交换机	万线	3034.0	-3.3
移动通信手持机	万台	113257.6	13.5
微型计算机设备	万台	32036.7	30.3

全年规模以上工业企业实现利润 54544 亿元，比上年增长 25.4%。

表 3 2011 年规模以上工业企业实现利润及其增长速度

单位：亿元

指 标	利润总额	比上年增长%
规模以上工业	54544	25.4
其中：国有及国有控股企业	14989	15.0
其中：集体企业	882	34.0
股份制企业	31651	31.2
外商及港澳台商投资企业	14038	10.6
其中：私营企业	16620	46.0

全年全社会建筑业增加值 32020 亿元，比上年增长 10.0%。全国具有资质等级的总承包和专业承包建筑业企业实现利润 4241 亿元，增长 24.4%，其中国有及国有控股企业 1172 亿元，增长 36.0%。



四、固定资产投资

全年全社会固定资产投资^[10]311022 亿元，比上年增长 23.6%，扣除价格因素，实际增长 15.9%。其中，固定资产投资（不含农户）301933 亿元，增长 23.8%；农户投资 9089 亿元，增长 15.3%。东部地区投资^[11]130319 亿元，比上年增长 20.1%；中部地区投资 70783 亿元，增长 27.5%；西部地区投资 71849 亿元，增长 28.7%；东北地区投资 32687 亿元，增长 30.4%。



表4 2011年分行业固定资产投资（不含农户）及其增长速度

单位：亿元

行 业	投资额	比上年增长%
总 计	301933	23.8
农、林、牧、渔业	6792	25.0
采矿业	11810	21.4
其中：煤炭开采及洗选业	4897	25.9
石油和天然气开采业	3057	12.5
制造业	102594	31.8
其中：农副食品加工业	5229	44.1
食品制造业	2386	23.1
纺织业	3669	30.9
纺织服装、鞋、帽制造业	2267	43.0
石油加工、炼焦及核燃料加工业	2234	10.1
化学原料及化学制品制造业	8899	26.4
非金属矿物制品业	10448	31.8
黑色金属冶炼及压延加工业	3860	14.6
有色金属冶炼及压延加工业	3861	36.4
金属制品业	5045	23.1
通用设备制造业	7702	30.6
专用设备制造业	5893	39.2
交通运输设备制造业	8406	27.2
电气机械及器材制造业	7851	44.6
通信设备、计算机及其他电子设备制造业	5266	34.2
电力、燃气及水的生产和供应业	14607	3.8
其中：电力、热力的生产与供应业	11557	1.8
建筑业	3253	42.9
交通运输、仓储和邮政业	27260	1.8
信息传输、计算机服务和软件业	2161	0.4
批发和零售业	7322	40.1
住宿和餐饮业	3916	34.3
金融业	628	42.0
房地产业 ^[12]	75685	29.7
租赁和商务服务业	3374	40.3
科学研究、技术服务和地质勘查业	1650	39.4
水利、环境和公共设施管理业	24537	14.2
居民服务和其他服务业	1217	52.9
教育	3882	13.7
卫生、社会保障和社会福利业	2331	28.1
文化、体育和娱乐业	3148	21.3

公共管理和社会组织	5766	18.1
-----------	------	------

在固定资产投资(不含农户)中,第一产业投资 6792 亿元,比上年增长 25.0%;第二产业投资 132263 亿元,增长 27.3%;第三产业投资 162877 亿元,增长 21.1%。

表 5 2011 年固定资产投资新增主要生产能力

指 标	单 位	绝对数
新增发电机组容量	万千瓦	9041
新增 220 千伏及以上变电设备	万千伏安	20906
新建铁路投产里程	公里	2167
其中:高速铁路 ^[13]	公里	1421
增建铁路复线投产里程	公里	1889
电气化铁路投产里程	公里	3398
新建公路	公里	55285
其中:高速公路	公里	9124
港口万吨级码头泊位新增吞吐能力	万吨	26639
新增光缆线路长度	万公里	209
新增数字蜂窝移动电话交换机容量	万户	20406

全年房地产开发投资 61740 亿元,比上年增长 27.9%。其中,住宅投资 44308 亿元,增长 30.2%;办公楼投资 2544 亿元,增长 40.7%;商业营业用房投资 7370 亿元,增长 30.5%。

全年新开工建设城镇保障性安居工程住房 1043 万套(户),基本建成城镇保障性安居工程住房 432 万套。

表 6 2011 年房地产开发和销售主要指标完成情况及增长速度

指 标	单 位	绝对数	比上年增长%
投资额	亿元	61740	27.9
其中:住宅	亿元	44308	30.2
其中:90 平方米及以下	亿元	13637	28.0
房屋施工面积	万平方米	507959	25.3
其中:住宅	万平方米	388439	23.4
房屋新开工面积	万平方米	190083	16.2
其中:住宅	万平方米	146035	12.9
房屋竣工面积	万平方米	89244	13.3
其中:住宅	万平方米	71692	13.0
商品房销售面积	万平方米	109946	4.9
其中:住宅	万平方米	97030	3.9
本年资金来源	亿元	83246	14.1

其中：国内贷款	亿元	12564	0.0
其中：个人按揭贷款	亿元	8360	-12.2
本年购置土地面积	万平方米	40973	2.6
土地成交价款	亿元	8049	-1.9

五、国内贸易

全年社会消费品零售总额 183919 亿元，比上年增长 17.1%，扣除价格因素，实际增长 11.6%。按经营地统计^[14]，城镇消费品零售额 159552 亿元，增长 17.2%；乡村消费品零售额 24367 亿元，增长 16.7%。按消费形态统计，商品零售额 163284 亿元，增长 17.2%；餐饮收入额 20635 亿元，增长 16.9%。



在限额以上企业商品零售额中，汽车类零售额比上年增长 14.6%，粮油类增长 29.1%，肉禽蛋类增长 27.6%，服装类增长 25.1%，日用品类增长 24.1%，文化办公用品类增长 27.6%，通讯器材类增长 27.5%，化妆品类增长 18.7%，金银珠宝类增长 42.1%，中西药品类增长 21.5%，家用电器和音像器材类增长 21.6%，家具类增长 32.8%，建筑及装潢材料类增长 30.1%。

六、对外经济

全年货物进出口总额 36421 亿美元，比上年增长 22.5%。其中，出口 18986 亿美元，增长 20.3%；进口 17435 亿美元，增长 24.9%。进出口差额（出口减进口）1551 亿美元，比上年减少 264 亿美元。

表 7 2011 年货物进出口总额及其增长速度

单位：亿美元

指 标	绝对数	比上年增长%
货物进出口总额	36421	22.5

货物出口额	18986	20.3
其中：一般贸易	9171	27.3
加工贸易	8354	12.9
其中：机电产品	10856	16.3
高新技术产品	5488	11.5
其中：国有企业	2672	14.1
外商投资企业	9953	15.4
其他企业	6360	32.2
货物进口额	17435	24.9
其中：一般贸易	10075	31.0
加工贸易	4698	12.5
其中：机电产品	7533	14.1
高新技术产品	4630	12.2
其中：国有企业	4934	27.1
外商投资企业	8648	17.1
其他企业	3852	42.9
进出口差额（出口减进口）	1551	—

表 8 2011 年主要商品出口数量、金额及其增长速度

商品名称	单位	数量	比上年增长%	金额 (亿美元)	比上年增长%
煤	万吨	1466	-23.0	27	20.6
钢材	万吨	4888	14.9	513	39.2
纺织纱线、织物及制品	—	—	—	947	22.9
服装及衣着附件	—	—	—	1532	18.3
鞋类	—	—	—	417	17.1
家具及其零件	—	—	—	379	15.0
自动数据处理设备及其部件	万台	183427	10.1	1763	7.5
手持或车载无线电话	万台	87509	15.5	628	34.3
集装箱	万个	324	29.6	114	57.7
液晶显示板	万个	244141	8.5	295	11.5
汽车（包括整套散件）	万辆	82	52.2	99	60.5

表 9 2011 年主要商品进口数量、金额及其增长速度

商品名称	数量 (万吨)	比上年增长%	金额 (亿美元)	比上年增长%
谷物及谷物粉	545	-4.6	20	33.8
大豆	5264	-3.9	298	18.9

食用植物油	657	-4.4	77	28.0
铁矿砂及其精矿	68608	10.9	1124	40.9
氧化铝	188	-56.4	8	-48.1
煤	18240	10.8	209	23.6
原油	25378	6.0	1967	45.3
成品油	4060	10.1	327	45.5
初级形状的塑料	2304	-3.7	472	8.3
纸浆	1445	27.1	119	35.3
钢材	1558	-5.2	216	7.3
未锻造的铜及铜材	407	-5.1	368	12.0

表 10 2011 年对主要国家和地区货物进出口额及其增长速度

单位：亿美元

国家和地区	出口额	比上年增长%	进口额	比上年增长%
欧盟	3560	14.4	2112	25.4
美国	3245	14.5	1222	19.6
中国香港	2680	22.8	155	26.4
东盟	1701	23.1	1928	24.6
日本	1483	22.5	1946	10.1
韩国	829	20.6	1627	17.6
印度	505	23.5	234	12.1
俄罗斯	389	31.4	403	55.6
中国台湾	351	18.3	1249	7.9

图12 2006-2011年货物进出口总额



全年非金融领域新批外商直接投资企业 27712 家，比上年增长 1.1%。实际使用外商直接投资金额 1160 亿美元，增长 9.7%。

表 11 2011 年非金融领域外商直接投资及其增长速度

行 业	企业数 (家)	比上年 增长%	实际使用金 额(亿美元)	比上年 增长%
总 计	27712	1.1	1160.1	9.7
其中：农、林、牧、渔业	865	-6.9	20.1	5.1
制造业	11114	0.6	521.0	5.1
电力、燃气及水的生产 和供应业	214	1.9	21.2	-0.3
交通运输、仓储和邮政 业	413	4.3	31.9	42.2
信息传输、计算机服务 和软件业	993	-5.1	27.0	8.5
批发和零售业	7259	7.0	84.2	27.7
房地产业	466	-32.4	268.8	12.1
租赁和商务服务业	3518	2.9	83.8	17.6
居民服务和其他服务业	212	-2.3	18.8	-8.2

全年非金融类对外直接投资额 601 亿美元，比上年增长 1.8%。

全年对外承包工程业务完成营业额 1034 亿美元，比上年增长 12.2%；对外劳务合作派出各类劳务人员 45.2 万人，增加 4.1 万人。

七、交通、邮电和旅游

全年货物运输总量 369 亿吨，比上年增长 13.7%。货物运输周转量 159014 亿吨公里，增长 12.1%。

表 12 2011 年各种运输方式完成货物运输量及其增长速度

指 标	单 位	绝对数	比上年增长%
货物运输总量	亿 吨	368.5	13.7
铁路	亿 吨	39.3	8.0
公路	亿 吨	281.3	14.9
水运	亿 吨	42.3	11.7
民航	万 吨	552.8	-1.8
管道	亿 吨	5.4	9.0
货物运输周转量	亿吨公里	159014.1	12.1
铁路	亿吨公里	29465.8	6.6
公路	亿吨公里	51333.2	18.3
水运	亿吨公里	75196.2	9.9
民航	亿吨公里	171.7	-4.0

管道	亿吨公里	2847.2	29.6
----	------	--------	------

表 13 2011 年各种运输方式完成旅客运输量及其增长速度

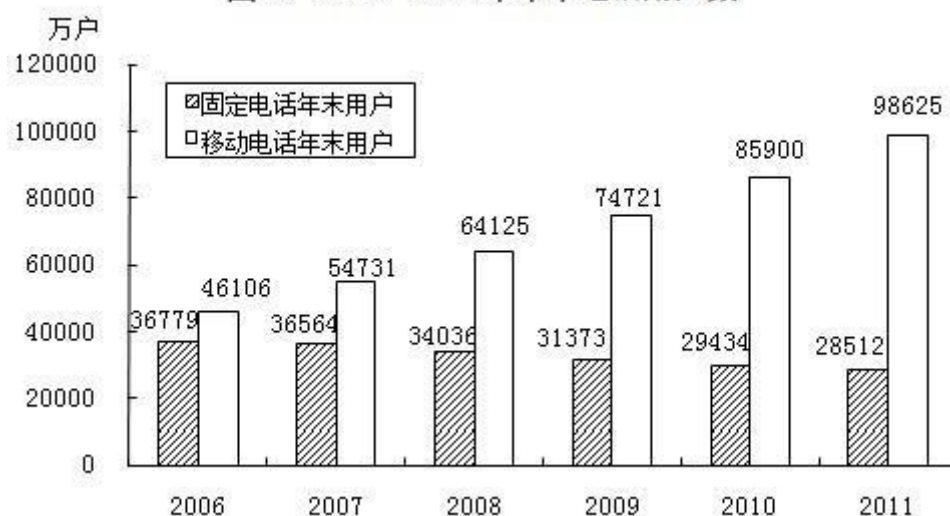
指 标	单 位	绝对数	比上年增长%
旅客运输总量	亿 人	351.8	7.6
铁路	亿 人	18.6	11.1
公路	亿 人	327.9	7.4
水运	亿 人	2.4	8.6
民航	亿 人	2.9	9.2
旅客运输周转量	亿人公里	30935.8	10.9
铁路	亿人公里	9612.3	9.7
公路	亿人公里	16732.6	11.4
水运	亿人公里	74.2	2.6
民航	亿人公里	4516.7	11.8

全年规模以上港口完成货物吞吐量 90.7 亿吨，比上年增长 11.9%，其中外贸货物吞吐量 27.5 亿吨，增长 10.8%。规模以上港口集装箱吞吐量 16231 万标准箱，增长 11.4%。

年末全国民用汽车保有量达到 10578 万辆（包括三轮汽车和低速货车 1228 万辆），比上年末增长 16.4%，其中私人汽车保有量 7872 万辆，增长 20.4%。民用轿车保有量 4962 万辆，增长 23.2%，其中私人轿车 4322 万辆，增长 25.5%。

全年完成邮电业务总量^[15]13379 亿元，比上年增长 16.5%。其中，邮政业务总量 1608 亿元，增长 25.0%；电信业务总量 11772 亿元，增长 15.5%。全年局用交换机容量减少 3070 万门，总容量 43467 万门；新增移动电话交换机容量^[16]20406 万户，达到 170691 万户。年末固定电话用户 28512 万户。其中，城市电话用户 19110 万户，农村电话用户 9402 万户。新增移动电话用户 12725 万户，年末达到 98625 万户，其中 3G 移动电话用户^[17]12842 万户。年末全国固定及移动电话用户总数达到 127137 万户，比上年末增加 11802 万户。电话普及率达到 94.9 部/百人。互联网上网人数 5.13 亿人，互联网普及率达到 38.3%。

图13 2006—2011年年末电话用户数



全年国内出游人数 26.4 亿人次，比上年增长 13.2%；国内旅游收入 19306 亿元，增长 23.6%。入境旅游人数 13542 万人次，增长 1.2%。其中，外国人 2711 万人次，增长 3.8%；香港、澳门和台湾同胞 10831 万人次，增长 0.6%。在入境旅游者中，过夜旅游者 5758 万人次，增长 3.4%。国际旅游外汇收入 485 亿美元，增长 5.8%。国内居民出境人数 7025 万人次，增长 22.4%。其中因私出境 6412 万人次，增长 24.5%，占出境人数的 91.3%。

八、金融

年末广义货币供应量 (M_2) 余额为 85.2 万亿元，比上年末增长 13.6%；狭义货币供应量 (M_1) 余额为 29.0 万亿元，增长 7.9%；流通中现金 (M_0) 余额为 5.1 万亿元，增长 13.8%。

年末全部金融机构本外币各项存款余额 82.7 万亿元，比年初增加 9.9 万亿元，其中人民币各项存款余额 80.9 万亿元，增加 9.6 万亿元。全部金融机构本外币各项贷款余额 58.2 万亿元，增加 7.9 万亿元，其中人民币各项贷款余额 54.8 万亿元，增加 7.5 万亿元。

表 14 2011 年年末全部金融机构本外币存贷款余额及其增长速度

单位：亿元

指 标	年末数	比上年末增长%
各项存款余额	826701	13.5
其中：住户存款	351957	15.5
其中：人民币	348046	15.7
非金融企业存款	313981	9.5
各项贷款余额	581893	15.9
其中：境内短期贷款	217480	21.8

全年农村金融合作机构（农村信用社、农村合作银行、农村商业银行）人民币贷款余额 66778 亿元，比年初增加 10012 亿元。全部金融机构人民币消费贷款余额 88717 亿元，增加 14803 亿元。其中，个人短期消费贷款余额 13555 亿元，增加 3965 亿元；个人中长期消费贷款余额 75162 亿元，增加 10838 亿元。

全年上市公司通过境内市场累计筹资 6780 亿元，比上年减少 3495 亿元。其中，首次公开发行 A 股 282 只，筹资 2825 亿元，减少 2058 亿元；A 股再筹资（包括配股、公开增发、非公开增发、认股权证）筹资 2248 亿元，减少 1824 亿元；上市公司通过发行可转债、可分离债、公司债筹资 1707 亿元，增加 387 亿元。全年公开发行创业板股票 128 只，筹资 791 亿元。

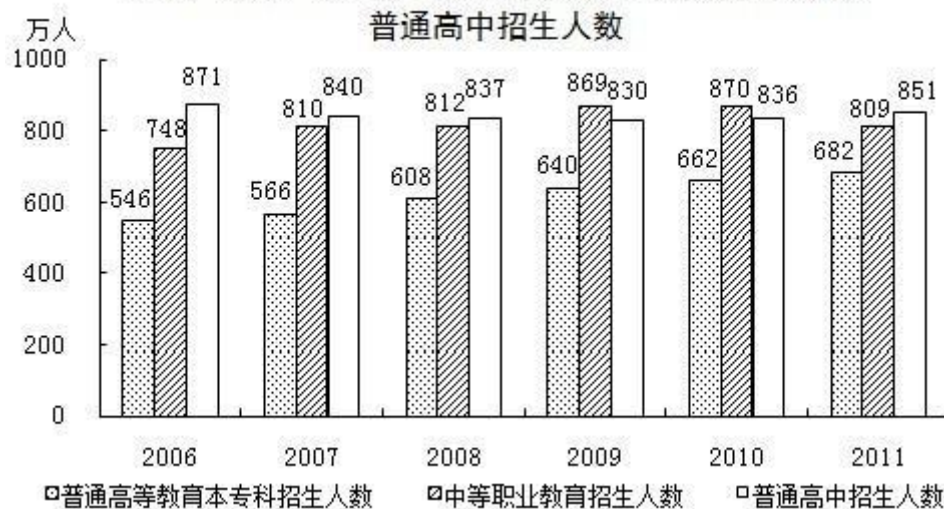
全年发行非上市公司企业（公司）债券 3485 亿元，比上年减少 142 亿元。企业发行短期融资券 8029 亿元，增加 1287 亿元；中期票据 7270 亿元，增加 2346 亿元。

全年保险公司原保险保费收入^[18]14339 亿元，比上年增长^[19]10.5%，其中寿险业务原保险保费收入 8696 亿元；健康险和意外伤害险业务原保险保费收入 1025 亿元；财产险业务原保险保费收入 4618 亿元。支付各类赔款及给付 3929 亿元，其中寿险业务给付 1301 亿元；健康险和意外伤害险赔款及给付 441 亿元；财产险业务赔款 2187 亿元。

九、教育、科学技术和文化

全年研究生教育招生 56.0 万人，在学研究生 164.6 万人，毕业生 43.0 万人。普通高等教育本专科招生 681.5 万人，在校生 2308.5 万人，毕业生 608.2 万人。各类中等职业教育招生 808.9 万人，在校生 2196.6 万人，毕业生 662.7 万人。全国普通高中招生 850.8 万人，在校生 2454.8 万人，毕业生 787.7 万人。全国初中招生 1634.7 万人，在校生 5066.8 万人，毕业生 1736.7 万人。普通小学招生 1736.8 万人，在校生 9926.4 万人，毕业生 1662.8 万人。特殊教育招生 6.4 万人，在校生 39.9 万人，毕业生 4.4 万人。幼儿园在园幼儿 3424.4 万人。

图14 2006—2011年普通高等教育、中等职业教育及普通高中招生人数



全年研究与试验发展 (R&D) 经费支出 8610 亿元, 比上年增长 21.9%, 占国内生产总值的 1.83%, 其中基础研究经费 396 亿元。全年国家安排了 952 项科技支撑计划课题, 524 项“863”计划课题。累计建设国家工程研究中心 130 个, 国家工程实验室 119 个。累计建设国家地方联合工程研究中心 101 个, 国家地方联合工程实验室 116 个。国家认定企业技术中心达到 793 家。省级企业技术中心达到 6824 家。实施新兴产业创投计划, 累计支持设立 61 家创业投资企业, 投资创业企业 108 家。全年受理境内外专利申请 163.3 万件, 其中境内申请 147.9 万件, 占 90.5%。受理境内外发明专利申请 52.6 万件, 其中境内申请 40.4 万件, 占 76.7%。全年授予专利权 96.1 万件, 其中境内授权 86.4 万件, 占 89.9%。授予发明专利权 17.2 万件, 其中境内授权 10.6 万件, 占 61.5%。截至年底, 有效专利 274.0 万件, 其中境内有效专利 220.2 万件, 占 80.4%; 有效发明专利 69.7 万件, 其中境内有效发明专利 31.8 万件, 占 45.7%。全年共签订技术合同 25.6 万项, 技术合同成交金额 4763.6 亿元, 比上年增长 21.9%。全年成功发射卫星 19 次。天宫一号目标飞行器和神舟八号飞船成功发射并实现空中交会对接。载人深潜器“蛟龙”号成功完成 5000 米海试。

年末全国共有产品检测实验室 25669 个, 其中国家检测中心 476 个。全国现有产品质量、体系认证机构 174 个, 已累计完成对 83549 个企业的产品认证。全国共有法定计量技术机构 3740 个, 全年强制检定计量器具 6179 万台 (件)。全年制定、修订国家标准 1993 项, 其中新制定 1559 项。全年中央气象台和省级气象台共发布气象预警信号 4034 次, 警报 4337 次。全国共有地震台站 1480 个, 地震监测台网 32 个。全国共有海洋观测站 74 个。测绘地理信息部门公开出版地图 2103 种。

年末全国文化系统共有艺术表演团体 2481 个, 博物馆 2571 个, 全国共有公共图书馆 2925 个, 文化馆 3276 个。广播电台 197 座, 电视台 213 座, 广播电视台 2153 座, 教育电视台 44 个。有线电视用户 20152 万户, 有线数字电视用户 11455 万户。年末广播节目综合人口覆盖率为 97.1%; 电视节目综合人口覆盖率为 97.8%。全年生产电视剧 469 部 14939 集, 动画电视 261444 分钟。全年生产

故事影片 558 部，科教、纪录、动画和特种影片^[20]131 部。出版各类报纸 467 亿份，各类期刊 33 亿册，图书 77 亿册（张）。年末全国共有档案馆 4107 个，已开放各类档案 10376 万卷（件）。

全年运动员在 24 个大项中获得 138 个世界冠军，共有 4 人 1 队 8 次创 8 项世界纪录。

十、卫生和社会服务

年末全国共有医疗卫生机构 953432 个，其中医院 21638 个，乡镇卫生院 37374 个，社区卫生服务中心（站）32812 个，诊所（卫生所、医务室）177754 个，村卫生室 659596 个，疾病预防控制中心 3499 个，卫生监督所（中心）3005 个。卫生技术人员 620 万人，其中执业医师和执业助理医师 251 万人，注册护士 224 万人。医疗卫生机构床位 515 万张，其中医院 368 万张，乡镇卫生院 103 万张。全年甲、乙类法定报告传染病发病人数 323.8 万例，报告死亡 15264 人；报告传染病发病率 241.44/10 万，死亡率 1.14/10 万。

年末全国共有各类提供住宿的社会服务机构^[21]4.5 万个，床位 367.2 万张，收养救助各类人员 279.6 万人。其中，农村养老服务机构 3.2 万个，床位 232.6 万张，收养各类人员 182.8 万人。各类社区服务设施 14.8 万个，其中，社区服务中心 1.4 万个，社区服务站 4.9 万个。年末 2276.8 万城市居民得到政府最低生活保障，比上年末减少 33.7 万人；5313.5 万农村居民得到政府最低生活保障，增加 99.5 万人；552.0 万农村居民得到政府五保救济^[22]，减少 4.3 万人。全年救助城市医疗困难群众 711.4 万人次，救助农村医疗困难群众 1558.1 万人次；资助 1276.5 万城镇困难群众参加城镇医疗保险，资助 4544.3 万农村困难群众参加新型农村合作医疗。

十一、人口、人民生活和社会保障

年末全国大陆总人口为 134735 万人，比上年末增加 644 万人，其中城镇人口为 69079 万人，占总人口比重首次超过 50%，达到 51.3%。全年出生人口 1604 万人，出生率为 11.93‰；死亡人口 960 万人，死亡率为 7.14‰；自然增长率为 4.79‰。出生人口性别比为 117.78。全国人户分离的人口^[23]为 2.71 亿人，其中流动人口^[24]为 2.30 亿人。

表 15 2011 年年末人口数及其构成

单位：万人

指 标	年末数	比重%
全国总人口	134735	100.0
其中：城镇	69079	51.3
乡村	65656	48.7
其中：男性	69068	51.3

女性	65667	48.7
其中：0-14岁	22164	16.5
15-59岁	94072	69.8
60岁及以上	18499	13.7
其中：65岁及以上	12288	9.1

全年农村居民人均纯收入 6977 元，比上年增长 17.9%，扣除价格因素，实际增长 11.4%；农村居民人均纯收入中位数^[25]为 6194 元，增长 19.1%。城镇居民人均可支配收入 21810 元，比上年增长 14.1%，扣除价格因素，实际增长 8.4%；城镇居民人均可支配收入中位数为 19118 元，增长 13.5%。农村居民食品消费支出占消费总支出的比重为 40.4%，城镇为 36.3%。

图15 2006-2011年农村居民人均纯收入及其实际增长速度



图16 2006-2011年城镇居民人均可支配收入及其实际增长速度



年末全国参加城镇职工基本养老保险人数 28392 万人，比上年末增加 2685 万人。其中，参保职工 21574 万人，参保离退休人员 6819 万人。参加城镇基本

医疗保险的人数 47291 万人，增加 4028 万人。其中，参加城镇职工基本医疗保险^[26]人数 25226 万人，参加城镇居民基本医疗保险人数 22066 万人。参加城镇基本医疗保险的农民工 4641 万人，增加 58 万人。参加失业保险的人数 14317 万人，增加 941 万人。参加工伤保险的人数 17689 万人，增加 1528 万人，其中参加工伤保险的农民工 6837 万人，增加 537 万人。参加生育保险的人数 13880 万人，增加 1544 万人。截至 9 月底，2646 个县（市、区）开展了新型农村合作医疗工作，新型农村合作医疗参合率 97.5%；新型农村合作医疗基金支出总额为 1114 亿元，受益 8.4 亿人次。全国列入国家新型农村社会养老保险试点地区参保人数 32643 万人。年末全国领取失业保险金人数为 197 万人。2011 年，国家将农村扶贫标准提高到年人均纯收入 2300 元（2010 年不变价），按照新标准，年末农村扶贫对象为 12238 万人。

十二、资源、环境和安全生产

全年全国国有建设用地供应总量^[27]58.8 万公顷，比上年增长 37.2%。其中，工矿仓储用地 19.3 万公顷，增长 26.2%；房地产用地^[28]16.7 万公顷，增长 9.2%；基础设施等其他用地 22.8 万公顷，增长 86.1%。

全年水资源总量 24022 亿立方米。全年平均降水量 567 毫米。年末全国 422 座大型水库蓄水总量 1956 亿立方米，比上年末少蓄水 69 亿立方米。全年总用水量 6080 亿立方米，比上年增长 1.0%。其中，生活用水增长 2.5%，工业用水增长 0.9%，农业用水增长 0.8%，生态补水下降 4.0%。万元国内生产总值用水量^[29]139 立方米，比上年下降 7.3%。万元工业增加值用水量 82 立方米，下降 8.9%。人均用水量 452 立方米，增长 0.4%。

全年完成造林面积 614 万公顷，其中人工造林 414 万公顷。林业重点工程完成造林面积 311 万公顷，占全部造林面积的 50.7%。截至年底，自然保护区达到 2640 个，其中国家级自然保护区 335 个。新增水土流失治理面积 3.9 万平方公里，新增实施水土流失地区封育保护面积 2.8 万平方公里。截至年底，已确权集体林地面积为 17333 万公顷，其中发放林权证的面积为 15100 万公顷。

全年平均气温为 9.3℃，共有 7 个台风登陆。

初步核算，全年能源消费总量 34.8 亿吨标准煤，比上年增长 7.0%。煤炭消费量增长 9.7%；原油消费量增长 2.7%；天然气消费量增长 12.0%；电力消费量增长 11.7%。全国万元国内生产总值能耗下降 2.01%。主要原材料消费^[30]中，钢材消费量 8.4 亿吨，增长 9.0%；精炼铜消费量 786 万吨，增长 5.2%；电解铝消费量 1724 万吨，增长 12.1%；乙烯消费量 1528 万吨，增长 7.5%；水泥消费量 20.7 亿吨，增长 11.2%。

七大水系的 398 个水质监测断面中，Ⅰ～Ⅲ类水质断面比例占 56.3%，比上年提高 0.3 个百分点；劣Ⅴ类水质断面比例占 15.3%，下降 2.0 个百分点。七大水系水质总体上保持稳定。

近岸海域 301 个海水水质监测点中，达到国家一、二类海水水质标准的监测点占 62.8%，三类海水占 12.0%，四类、劣四类海水占 25.2%。

在监测的 330 个城市中，有 293 个城市空气质量达到二级以上（含二级）标准，占监测城市数的 88.8%；有 33 个城市为三级，占 10.0%；有 4 个城市为劣三级，占 1.2%。在监测的 316 个城市中，城市区域声环境质量好的城市占 5.1%，较好的占 72.8%，轻度污染的占 21.5%，中度污染的占 0.6%。

年末城市污水处理厂日处理能力达 11255 万立方米，比上年末增长 7.8%；城市污水处理率达到 82.6%，提高 0.3 个百分点。集中供热面积 45.6 亿平方米，增长 4.6%。建成区绿地率达到 34.7%，提高 0.2 个百分点。

全年各类自然灾害造成直接经济损失 3096 亿元，比上年下降 42.0%。全年农作物受灾面积 3247 万公顷，下降 13.2%，其中绝收 289 万公顷，下降 40.5%。全年因洪涝、滑坡和泥石流灾害造成直接经济损失 1260 亿元，下降 64.0%。全年因旱灾造成直接经济损失 928 亿元，增长 22.6%。全年因低温冷冻和雪灾造成直接经济损失 290 亿元，下降 8.9%。全年因海洋灾害造成直接经济损失 60.5 亿元，下降 54.4%。全年累计发生赤潮面积 1145 平方公里，下降 89.5%。全年大陆地区共发生 5 级以上地震 17 次，成灾 15 次，造成直接经济损失 60.1 亿元。全年共发生森林火灾 5550 起，下降 28.1%。

全年各类生产安全事故共死亡 75572 人，比上年下降 5.0%。亿元国内生产总值生产安全事故死亡人数为 0.173 人，下降 13.9%；工矿商贸企业就业人员 10 万人生产安全事故死亡人数为 1.88 人，下降 11.7%；道路交通万车死亡人数为 2.8 人，下降 12.5%；煤矿百万吨死亡人数为 0.564 人，下降 24.7%。

注释：

[1]本公报中数据均为初步统计数。各项统计数据均未包括香港特别行政区、澳门特别行政区和台湾省。部分数据因四舍五入的原因，存在着与分项合计不等的情况。

[2]国内生产总值、各产业增加值绝对数按现价计算，增长速度按不变价格计算。

[3]农产品生产价格是指农产品生产者直接出售其产品时的价格。

[4]年度农民工数量包括年内在本乡镇以外从业 6 个月以上的外出农民工和在本乡镇内从事非农产业 6 个月以上的本地农民工两部分。

[5]公共财政收入是指政府凭借国家政治权力，以社会管理者身份筹集以税收为主体的财政收入，与以往年份财政收入指标口径一致。

[6]图中 2006 年至 2010 年数据为公共财政收入决算数，2011 年为执行数。

[7]从 2011 年开始，纳入规模以上工业统计范围的工业企业起点标准从年主营业务收入 500 万元提高到 2000 万元。

[8]六大高耗能行业分别为：化学原料及化学制品制造业、非金属矿物制品业、黑色金属冶炼及压延加工业、有色金属冶炼及压延加工业、石油加工炼焦及核燃料加工业、电力热力的生产和供应业。

[9]钢材产量及消费量数据中均含部分使用钢材加工成其他钢材的重复计算因素。

[10]从 2011 年开始，固定资产投资统计的起点标准从计划总投资 50 万元提高到 500 万元，因此 2011 年全社会固定资产投资绝对数与 2010 年不可比，但比上年增速是按可比口径计算的。与此同时，月度投资统计制度将统计范围从城镇扩大到城镇和农村企事业组织，并定义为“固定资产投资（不含农户）”。

[11]固定资产投资按东部、中部、西部和东北地区计算的合计数据小于全国数据，是因为有部分跨地区的投资未计算在地区数据中。其中，东部地区是指北京、天津、河北、上海、江苏、浙江、福建、山东、广东和海南 10 省市；中部地区是指山西、安徽、江西、河南、湖北和湖南 6 省；西部地区是指内蒙古、广西、重庆、四川、贵州、云南、西藏、陕西、甘肃、青海、宁夏和新疆 12 省（区、市）；东北地区是指辽宁、吉林和黑龙江 3 省。

[12]房地产业投资除房地产开发投资外，还包括建设单位自建房屋以及物业管理、中介服务和其他房地产投资。

[13]高速铁路是指最高营运速度达到 200 公里/小时及以上的铁路。

[14]从 2010 年起，社会消费品零售总额统计采用新的分组，即将经营单位所在地分组由“市”、“县”、“县以下”改为“城镇”、“乡村”；取消按行业分组，新设按“商品零售额”和“餐饮收入额”两种消费形态的分组。

[15]邮电业务总量按 2010 年不变价格计算，2001 年至 2010 年按照 2000 年不变价格计算，因此 2011 年邮电业务总量绝对数与 2010 年不可比，但比上年增速是按可比口径计算的。

[16]移动电话交换机容量是指移动电话交换机根据一定话务模型和交换机处理能力计算出来的最大同时服务用户的数量。

[17]3G 是指第三代蜂窝移动通信系统（3rd-generation，简称 3G），3G 移动电话用户是指报告期末在计费系统拥有使用信息、占用 3G 网络资源的在网用户。

[18]原保险保费收入是指保险企业确认的原保险合同保费收入。

[19]原保险保费收入同比增速是按照行业 2011 年全面实施《企业会计准则解释第 2 号》后的口径测算。

[20]特种影片是指那些采用与常规影院放映在技术、设备、节目方面不同的电影展示方式，如巨幕电影、立体电影、立体特效（4D）电影、动感电影、球幕电影等。

[21]提供住宿的社会服务机构除收养性机构外，还包括救助类机构、社区类机构以及军休所、军供站等机构。

[22]农村五保救济是指老年、残疾和未满 16 周岁的村民，无劳动能力、无生活来源又无法定赡养、抚养、扶养义务人，或者其法定赡养、抚养、扶养义务人无赡养、抚养、扶养能力的村民，在吃、穿、住、医、葬方面得到的生活照顾和物质帮助。

[23]人户分离的人口是指居住地与户口登记地所在的乡镇街道不一致且离开户口登记地半年以上的人口。

[24]流动人口是指人户分离人口中不包括市辖区内人户分离的人口。市辖区内人户分离的人口是指一个直辖市或地级市所辖区内和区与区之间，居住地和户口登记地不在同一乡镇街道的人口。

[25]人均收入中位数是指将所有调查户按人均收入水平从低到高顺序排列，处于最中间位置的调查户的人均收入。

[26]城镇职工基本医疗保险人数包括参保职工和参保退休人员。城镇居民基本医疗保险的参保对象是不属于城镇职工基本医疗保险覆盖范围的城镇非从业人员。

[27]国有建设用地供应总量是指报告期市、县人民政府根据年度土地供应计划依法以出让、划拨、租赁等方式将国有建设用地使用权提供给单位或个人使用的国有建设用地总量。

[28]房地产用地是指商服用地和住宅用地的总和。

[29]万元国内生产总值用水量、万元工业增加值用水量和万元国内生产总值能耗按 2010 年不变价格计算，2006 年至 2010 年按照 2005 年不变价格计算，因此 2011 年绝对数与 2010 年不可比，但比上年增速是按可比口径计算的。

[30]主要原材料消费量是指表观消费量，即产品产量加上产品净进口量（进口-出口），没有包括库存变动。

资料来源：本公报中城镇新增就业、登记失业率、社会保障数据来自人力资源社会保障部；外汇储备和汇率数据来自外汇局；财政数据来自财政部；水产品产量数据来自农业部；木材产量、林业、森林火灾数据来自林业局；灌溉面积、水资源数据来自水利部；新增发电机组容量、新增 220 千伏及以上变电设备数据来自中电联；新建铁路投产里程、增建铁路复线投产里程、电气化铁路投产里程、铁路运输数据来自铁道部；新建公路、港口万吨级码头泊位新增吞吐能力、公路运输、水运、港口货物吞吐量数据来自交通运输部；新增光缆线路长度、新增数字蜂窝移动电话交换机容量、电话用户、上网人数等通信数据来自工业和信息化部；保障性住房、城市污水处理、集中供热面积、建成区绿地率来自住房城乡建设部；货物进出口数据来自海关总署；外商直接投资、对外直接投资、对外承包工程、对外劳务合作等数据来自商务部；民航数据来自民航局；管道数据来自中石油、中石化；民用汽车数据来自公安部；邮政业务总量数据来自邮政局；旅游数据来自旅游局、公安部；货币金融数据来自人民银行；上市公司数据来自证监会；企业债券、国家工程研究中心、企业技术中心、新兴产业创投等数据来自发展改革委；保险业数据来自保监会；教育数据来自教育部；安排科技计划课题、技术合同等数据来自科技部；专利数据来自知识产权局；发射卫星数据来自国防科工局；质量检验、国家标准制定修订数据来自质检总局；气象预警、平均气温、登陆

台风数据来自气象局；地震数据来自地震局；测绘数据来自测绘局；海洋观测站、海洋灾害造成直接经济损失、发生赤潮面积来自海洋局；艺术表演团体、博物馆、公共图书馆、文化馆数据来自文化部；广播、电视、电影数据来自广电总局；报纸、期刊、图书数据来自新闻出版总署；档案数据来自档案局；体育数据来自体育总局；卫生、新农合数据来自卫生部；社会服务、低保和五保救济数据、各类自然灾害造成直接经济损失、农作物受灾面积、洪涝滑坡和泥石流灾害造成直接经济损失、旱灾造成直接经济损失、低温冷冻和雪灾造成直接经济损失来自民政部；国有建设用地供应数据来自国土资源部；环境监测数据来自环境保护部；安全生产数据来自安全监管总局；其他数据均来自国家统计局。